



# MURENA

premium

## ПОДВОДНАЯ ВИДЕОКАМЕРА

Инструкция по применению





Благодарим Вас за покупку подводной видеокамеры «MURENA premium».

Пожалуйста, внимательно ознакомьтесь с настоящей инструкцией перед использованием.

## **ВНИМАНИЕ!**

1. Все соединения с монитором могут быть извлечены только при выключенном устройстве.
2. Для зарядки сначала подключите зарядный кабель к камере, а затем - к источнику питания.
3. Зарядите батарею полностью перед первым использованием.
4. Используйте устройство аккуратно, не бросайте, не давите на экран.
5. Не допускайте механического воздействия (иглами и прочими острыми предметами) на объектив. Произойдет нарушение герметизации камеры, что повлечет за собой выход ее из строя.
6. Гарантия не распространяется на случаи умышленных или случайных механических повреждений со стороны пользователя.

## **Комплектация:**

- подводная видеокамера
- «плавник» для стабилизации объектива
- фиксатор объектива на дне (стенд)
- защитный кофр для хранения камеры и аксессуаров
- адаптер питания (вход: 110 – 220В/50-60Hz, выход: 2А)
- зарядный кабель USB-Type-C
- инструкция на русском языке

## Технические характеристики

Экран	5-дюймовый цифровой LCD
Разрешение изображения	800 (R.G.B.)x480
Разрешение матрицы камеры (объектива)	1/3" и 20000,000 пикс. (1080P) 1920x1080
Аккумуляторная батарея	Литий-ионная, 5 800 мАч
Температура работы	- 20 / + 60 °С
Угол обзора	Широкоугольный 120°
Длина кабеля	20 м
Диаметр кабеля	1,6 мм
Функция вращения катушки	да
Вес камеры	~ 500 г
Встроенный компас	да
Фото- и видеозапись	да
Карта памяти	TF-карта, 32 Гб
Подсветка камеры	2 ИК и 2 белых светодиода
Режим энергосбережения	да
Индикатор заряда	есть
Горизонтальная съемка	есть
Вертикальная съемка	есть
Влагозащитенность объектива	IP 68
Время работы от одной зарядки	до 10 часов
Потребляемая мощность	0,4 Вт

## Описание устройства



1. Цифровой LCD-дисплей 5"
2. (v) Уменьшение значения параметра / вниз / zoom (-)
3. (^) Увеличение значения параметра / вверх / zoom (+)
4. Меню
5. Включение/выключение белой подсветки / ОК - в режиме «Меню» выбор пункта
6. Фото- или видеозапись
7. Кнопка сброса (перезагрузка)
8. Индикатор процесса зарядки
9. Включение и выключение камеры / Включение и выключение ИК-подсветки
10. Разъем Type-C для подключения зарядного кабеля
11. Солнцезащитный козырек



12. «Плавник» для стабилизации объектива
13. Объектив (линза)
14. Инфракрасные светодиоды
15. Белые светодиоды



- 16. Поворотная катушка для намотки кабеля
- 17. Складная рукоятка
- 18. Разъем для крепления кабеля
- 19. Блокирующий фиксатор катушки

## Зарядка аккумулятора

Для зарядки аккумулятора используйте зарядное устройство (адаптер), которое идет в комплекте с подводной видеокамерой.

### **ВАЖНО!**

1. Сначала подключите зарядный кабель к видеокамере;
  2. Затем подключите зарядное устройство к источнику питания.
- Во время зарядки индикатор (8) будет гореть **красным** цветом.  
Когда камера будет заряжена, индикатор загорится **зеленым** цветом.  
Время полной зарядки - 4-5 часов.

Если устройство не используется в течение длительного времени, заряжайте камеру каждые 3-6 месяцев, чтобы обеспечить долговечность аккумулятора.

## 4. Панель управления

### 4.1. Включение/выключение камеры

Включение - длительное нажатие кнопки питания (9), не менее 2 сек.

Выключение - повторное длительное нажатие кнопки питания (9).

### 4.2. Меню (M)

Нажмите кнопку «M» (4) для отображения пунктов меню.

Навигация по меню осуществляется кнопками (v) и (λ); для входа в выбранный пункт или подтверждения параметров - нажмите ОК (5).

Используйте кнопки (v) или (λ) для настройки нужного элемента.

#### Пункты меню:

<b>Компас</b>	<b>Качество записи</b>
<b>Яркость экрана</b>	Обычная четкость
<b>Изображение</b>	Высокая четкость
Яркость	Сверхвысокая четкость
Цветность	<b>Настройка времени</b>
Контрастность	<b>Отметка времени</b>
Насыщенность	<b>Хранение данных</b>
Сброс	Занято
<b>Видео/Фото</b>	Свободно
Видео	Всего
Фото	<b>Форматирование</b>
<b>Просмотр видео</b>	<b>Язык</b>
<b>Просмотр фото</b>	Русский
<b>Таймер записи</b>	English
3 минуты	<b>Сброс настроек</b>
5 минут	<b>Версия программного обеспечения</b>
10 минут	

Если нет активности в течение 5 сек, то Меню автоматически исчезает с экрана, сохранив выбранные значения.

#### 4.2.1. Компас

После выбора данного пункта и нажатия кнопки ОК на экране появится сообщение «Держите объектив прямо и вращайте по траектории «∞».

В левом нижнем углу экрана появятся две **красные горизонтальные линии** (— —).

Вращайте объектив по траектории «∞» пока на экране вместо красных линий не появится **красная стрелка компаса**.

#### 4.2.2. Яркость экрана (режим энергосбережения)

Используйте кнопки (v) или (λ) для выбора нужного значения яркости от 1 до 20.

Чем больше значение, тем ярче экран и тем выше энергопотребление. Для экономии энергии рекомендуем устанавливать минимально возможную яркость экрана, но комфортную для просмотра изображения камеры.

#### 4.2.3. Изображение

В данном пункте меню можно настроить яркость, цветность, контрастность и насыщенность изображения или вернуться к настройкам по умолчанию, выбрав «Сброс».

#### 4.2.4. Видео/Фото

Выбор опции Видео или Фото. Если в меню установлено «Видео», то при коротком нажатии кнопки REC (6) начнется запись изображения. При повторном нажатии - запись остановится.

Если в меню стоит «Фото», то кнопкой REC (6) можно делать и автоматически сохранять фотографии.

#### 4.2.5. Просмотр видео

Место хранения и просмотра записанных видеофайлов. Переход от одного видео файла к другому осуществляется кнопками (v) и (λ). Для выхода из режима просмотра нажмите кнопку «М».

#### 4.2.6. Просмотр фото

Место хранения и просмотра сделанных фотографий. Переход от одной фотографии к другой осуществляется кнопками (v) и (л). Для выхода из режима просмотра нажмите кнопку «М».

***ВАЖНО! Удаление файлов в камере невозможно. При необходимости удалить определенные файлы можно, подключив дисплей камеры к персональному компьютеру с помощью кабеля Type-C-USB, который идет в комплектации.***

#### 4.2.7. Таймер записи

Можно установить максимальную продолжительность записи видео-файла. По истечении указанного времени запись автоматически прервется.

#### 4.2.8. Качество записи

При выборе данного параметра нужно учитывать, что чем лучше качество записи, тем больше памяти будет занимать созданный файл.

#### 4.2.9. Настройка времени

Ручная установка даты и времени в формате ГГГГ/ММ/ЧЧ ЧЧ:ММ:СС.

#### 4.2.10. Отметка времени

В данном пункте меню можно выбрать опцию, отображать установленное время на экране камеры в правом верхнем углу или нет.

#### 4.2.11. Хранение данных

Показывает, сколько места на карте памяти занято и сколько свободно.

#### 4.2.12. Форматирование

Удаление всех существующих файлов с карты памяти.

### 4.3. Функция Zoom

Нажмите однократно кнопку (λ), чтобы увеличить изображение на экране. Доступны следующие степени увеличения: 1.5, 2.0, 2.5, 3.0.

Для уменьшения изображения и/или возврата в режим 1.0 следует нажимать кнопку (ν) соответствующее количество раз.

### 4.4. Подсветка

#### 4.4.1. Инфракрасная (ИК) подсветка

Предусмотрены 3 уровня яркости ИК-подсветки.

ИК-подсветка включается коротким нажатием на кнопку питания (9).

Индикатор яркости подсветки отображается в левом верхнем углу экрана.

1-е нажатие - включение ИК-подсветки 1-го уровня яркости

2-е нажатие - включение ИК-подсветки 2-го уровня яркости

3-е нажатие - включение ИК-подсветки 3-го уровня яркости

4-е нажатие - выключение ИК-подсветки



ИК-подсветка 1-го уровня яркости



ИК-подсветка 2-го уровня яркости



ИК-подсветка 3-го уровня яркости

#### 4.4.2. Белая подсветка

Предусмотрены 3 уровня яркости белой подсветки.

Белая подсветка включается коротким нажатием на кнопку ОК (5).

Индикатор яркости подсветки отображается в левом верхнем углу экрана.

1-е нажатие - включение белой подсветки 1-го уровня яркости

2-е нажатие - включение белой подсветки 2-го уровня яркости

3-е нажатие - включение белой подсветки 3-го уровня яркости

4-е нажатие - выключение белой подсветки



Белая подсветка 1-го уровня яркости



Белая подсветка 2-го уровня яркости



Белая подсветка 3-го уровня яркости

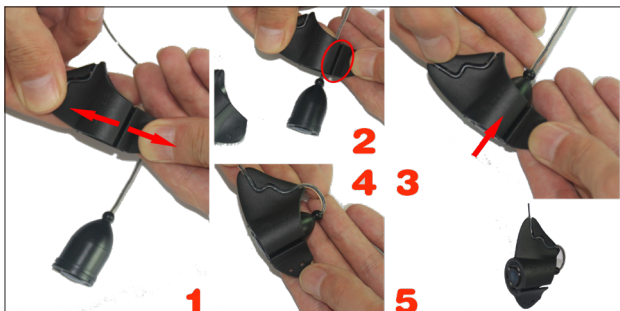
## 4. Управление поворотной катушкой

Для размотки кабеля необходимо открыть блокирующий фиксатор катушки (19). Отмерив нужную длину кабеля, снова зафиксируйте катушку.

Для намотки кабеля установите рукоятку (17) в вертикальное положение. После намотки потяните кукоятку вверх и сложите ее.

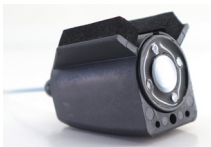
## 5. Установка «плавника» на объектив

С помощью «плавника» можно изменять направление объектива с вертикального на горизонтальное, а также подвешивать свинцовые грузики к «плавнику» для стабилизации камеры на течении.



## 5. Фиксатор объектива на дне (стенд)

Благодаря стенду объектив остается в горизонтальном положении на дне, предотвращая попадание камеры в грунт.



## Правила безопасного использования

1. Зарядите батарею полностью перед первым использованием.
2. Для зарядки сначала подключите зарядный кабель к камере, а затем - к источнику питания.
3. Оберегайте монитор от попадания влаги и грязи.
4. **НЕЛЬЗЯ** бросать камеру (объектив) на твердую поверхность, поскольку это может привести к ее механическому повреждению.
5. **НЕЛЬЗЯ** разбирать, модифицировать и выполнять иные работы с видеокамерой, за исключением стандартных процедур технического обслуживания прибора, указанных в Инструкции.
6. **НЕЛЬЗЯ** ударять, бросать, прокалывать и совершать иные действия с видеокамерой, влекущие за собой механическое повреждение корпуса прибора и внутренних компонентов.
7. После использования удалите остатки влаги и грязи с устройства и храните в фирменной сумке или в сухом ящике.
8. **РЕКОМЕНДУЕТСЯ** хранить камеру в недоступном для детей месте во избежание использования устройства не по назначению.
9. **НЕЛЬЗЯ** оставлять камеру под открытыми лучами солнца и в закрытом салоне автомобиля в жаркую погоду.
10. **НЕ ДОПУСКАЙТЕ** приближения камеры к источнику открытого огня.

## Гарантийные обязательства

**Гарантийный срок - 12 месяцев.**

**Срок службы - 3 года.**

Гарантийный срок товара, а также срок его службы исчисляется со дня продажи товара покупателю. Если день продажи установить невозможно (продавец не оформил гарантийный талон и/или нет документа о покупке), эти сроки исчисляются со дня производства товара (ст. 19 п.2 Закон «О защите прав потребителей» от 07.02.1992 №2300-1(ред. от 18.04.2018)).

Гарантийные обязательства на приобретенное устройство выполняются только при условиях:

- использования камеры согласно настоящей Инструкции;
- предъявления гарантийного талона, который был заполнен на момент продажи (с указанием даты продажи, штампа поставщика или торговой организации), кассового/товарного чека или иного документа, подтверждающего дату покупки.

### **Гарантийные обязательства на камеру НЕ РАСПРОСТРАНЯЮТСЯ:**

- при нарушении пользователем правил эксплуатации камеры;
- при наличии механических повреждений (разрывы и нарушение изоляции кабеля, трещины в корпусе, сколов и трещин на объективе и т.п.), а также повреждений электрических контактов, соединений, разъемов;
- при наличии термического повреждения устройства или его составных частей;
- при попадании внутрь устройства посторонних предметов и жидкости (насекомых, грязи, воды и т.д.);
- при наличии признаков самостоятельного ремонта или обслуживания в неавторизованных сервисных центрах (с нарушенной внутренней пломбировкой корпуса и т.п.).

Обслуживание изделий в период действия официальной гарантии осуществляется в сервисном центре ООО «ПРАКТИК-НЦ» по адресу: 124365, Москва, г. Зеленоград, ул. Заводская, д.31, стр. 1. Тел.: 8 (495)514-11-73, [www.praktik-nc.ru](http://www.praktik-nc.ru)



# ГАРАНТИЙНЫЙ ТАЛОН

Модель Подводная видеокамера «MURENA premium»

Серийный номер \_\_\_\_\_

Дата продажи \_\_\_\_\_

Наименование продавца  
\_\_\_\_\_

М.П.  
продавца